



Systeme Building Operation

# Установка Systeme Building Operation

Версия документа: 2024-05-01

## Оглавление

<b>Аппаратные требования .....</b>	<b>3</b>
<b>Установка клиентской части Systeme Building Operation .....</b>	<b>5</b>
<b>Установка серверной части Systeme Building Operation .....</b>	<b>12</b>



## Аппаратные требования (минимально рекомендуемые)

### Клиент Десктоп

Процессор 64-х разрядная многоядерная архитектура, 2 GHz  
Оперативная память 16 Gb  
Жесткий диск 250 Gb, скорость чтения\записи не менее 170 Мб/с  
Сетевая карта 100 Мб  
Операционная система Windows 10 или выше.

### Сервер Systeme Building Operation, вариант 1: сервисы и БД установлены на одном сервере.

Процессор 64-х разрядная многоядерная архитектура, 2 GHz.

При просмотре одновременно нескольких видеопотоков с устройств (видеокамер, видеоархивов) рекомендуется 1 ядро процессора на 1 видеопоток и частота процессора ~3 GHz.

	Количество контролируемых параметров, тыс. штук		
	до 10	50	200
Оперативная память, объем, Gb	16	32	64
Жесткий диск, скорость чтения\записи, Мб/с	200	500	900
Необходимое пространство жесткого диска, Gb* *Запись 10% количества параметров с частотой 1 раз в минуту, на год хранения	60	600	3000



При использовании перекодирования видеопотоков (например, H265 -> H264), рекомендуется дополнительно видеокарта с поддержкой CUDA.

Сетевая карта 1 Gb/s

**Сервер Systeme Building Operation, вариант 2: сервисы и БД  
установлены на разных серверах**

**Сервисы**

Процессор 64-х разрядная многоядерная архитектура, 2 GHz

При просмотре одновременно нескольких видеопотоков с устройств (видеокамер, видеоархивов) рекомендуется 1 ядро процессора на 1 видеопоток и частота процессора ~3 GHz.

Оперативная память, объем, Gb 16-32 Gb

Жесткий диск, скорость чтения\записи, 200 Мб/с

Емкость диска, 0,2 Tb

Сетевая карта 1 Gb/s

**Сервер БД**

	Количество контролируемых параметров, тыс. штук		
	до 10	50	200
Оперативная память, объем, Gb	16	32	64
Жесткий диск, скорость чтения\записи, Мб/с	200	500	900
Необходимое пространство жесткого диска, Gb* *Запись 10% количества параметров с частотой 1 раз в минуту, на год хранения	60	600	3000

Сетевая карта 1Gb/s



## Установка клиентской части Systeme Building Operation

Дистрибутив программного обеспечения представляет собой исполняемый файл, содержащий все необходимое для проведения установки. Процедура установки проводится на каждой рабочей станции, где предполагается использование «*Systeme Building Operation Клиент*». Для установки программного обеспечения «*Systeme Building Operation Клиент*» следует выполнить следующие действия:

- Запустить исполняемый файл и начать установку. Откроется лицензионное соглашение. Если после этого на компьютере пользователя появится диалоговое окно с сообщением о разрешении приложению вносить изменения на компьютер, следует нажать «Да», чтобы продолжить. Лицензионное соглашение подлежит ознакомлению. Для продолжения установки следует принять условия и воспользоваться кнопкой «Далее» (Рисунок 1).

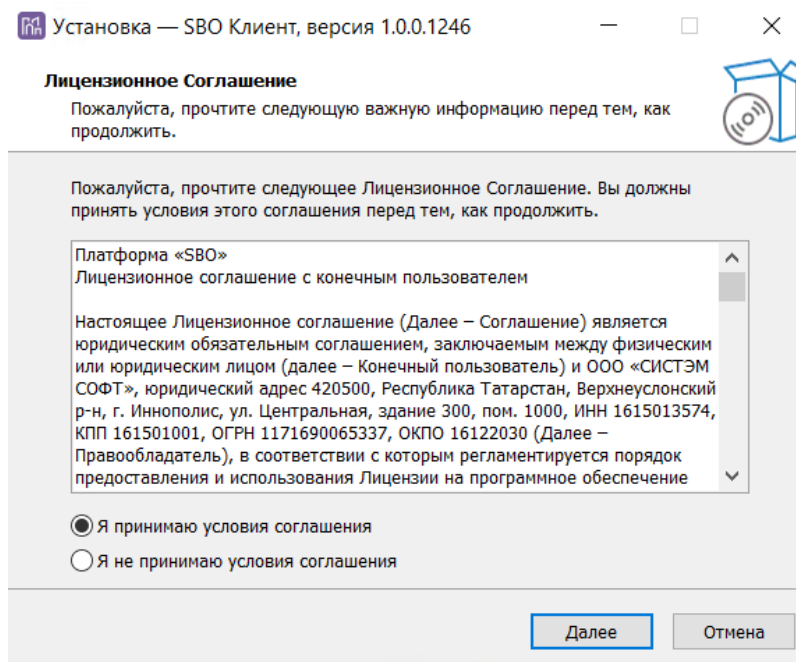


Рисунок 1 – Лицензионное соглашение

- Следующим этапом установки является выбор папки установки программного обеспечения (Рисунок 2). В случае, если предлагаемый программой по умолчанию вариант папки не подходит, следует нажать «Обзор...» и самостоятельно выбрать папку сохранения программы. В случае, если предлагаемый программой по умолчанию вариант папки подходит, следует нажать «Далее» для продолжения установки.



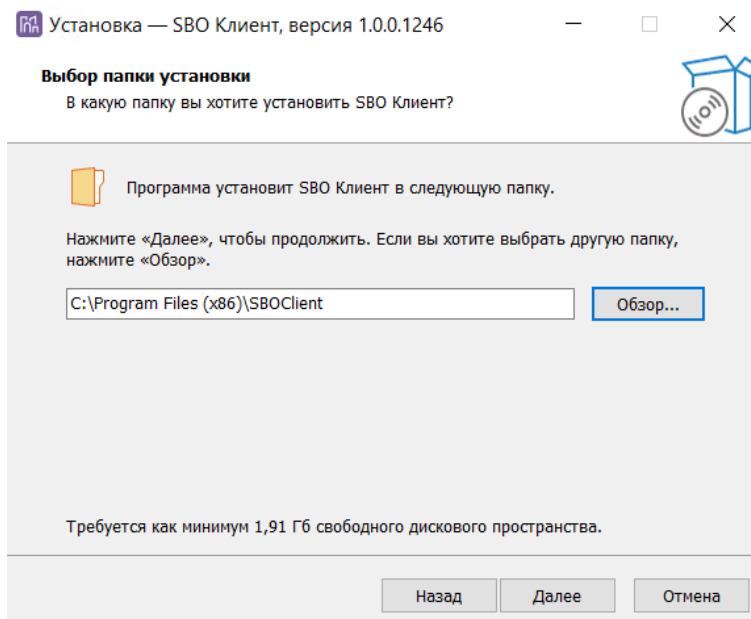


Рисунок 2 – Выбор папки установки программного обеспечения

• Следующим этапом установки является выбор папки в меню "Пуск", где программа установки должна создать ярлыки (Рисунок 3). В случае, если предлагаемый программой по умолчанию вариант папки не подходит, следует нажать «Обзор...» и самостоятельно выбрать папку. В случае, если предлагаемый программой по умолчанию вариант папки подходит, следует нажать «Далее» для продолжения установки.

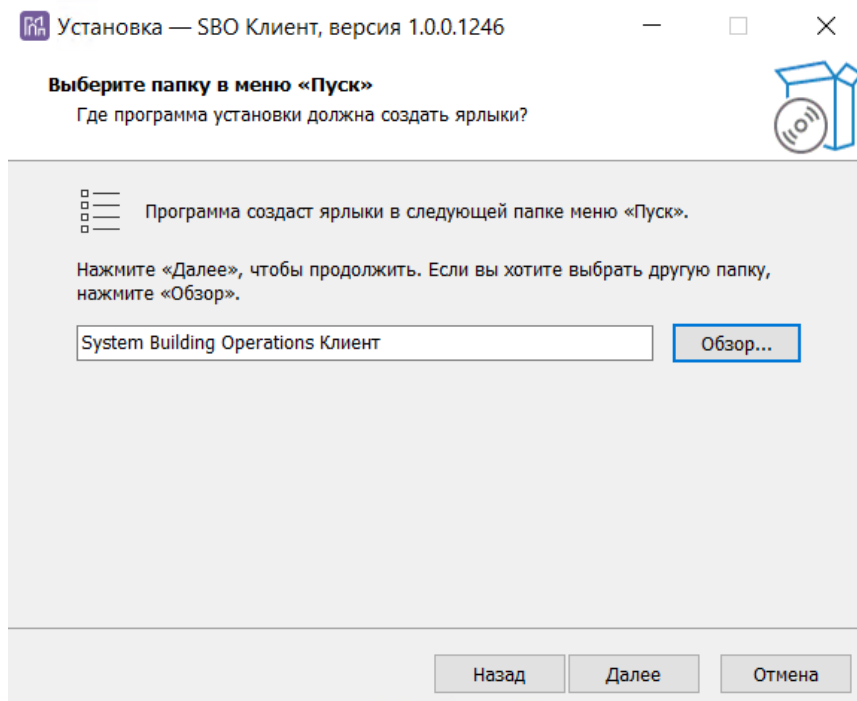


Рисунок 3 – Выбор папки в меню "Пуск"



• Далее по желанию можно выбрать дополнительные задачи для программы установки. Выбор соответствующей задачи осуществляется с помощью чек-боксов. Для продолжения установки необходимо нажать "Далее" (Рисунок 4).

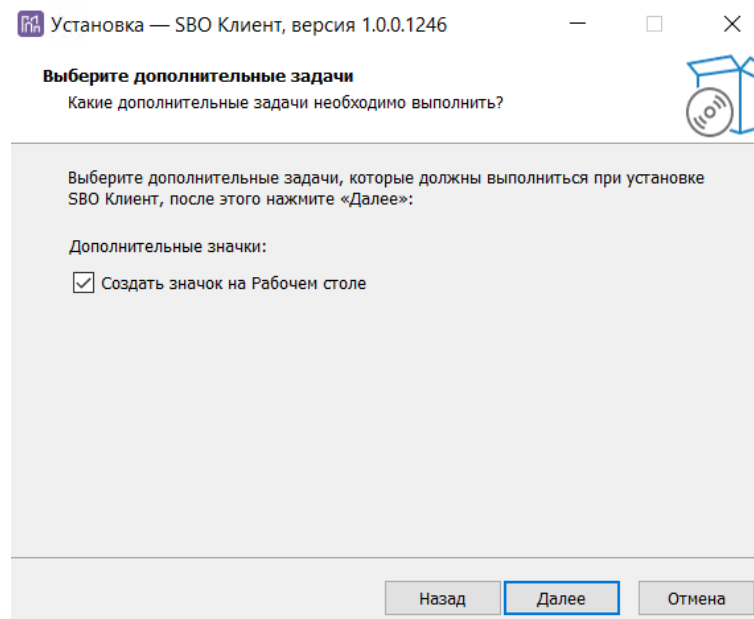


Рисунок 4 – Выбор дополнительных задач

• Программа готова к установке. Для продолжения установки следует нажать «Установить», как показано на Рисунке 5. Если после этого на компьютере пользователя появится диалоговое окно с сообщением о разрешении приложению вносить изменения на компьютер, следует нажать «Да», чтобы продолжить.

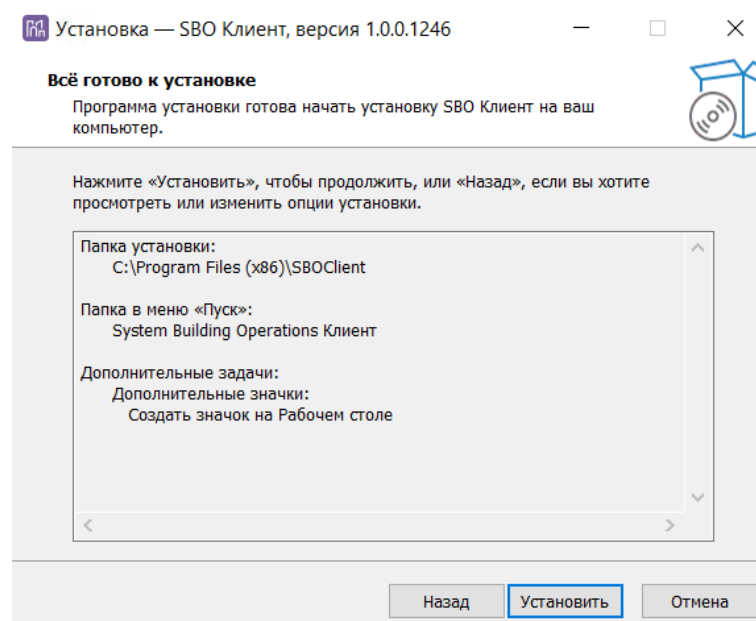
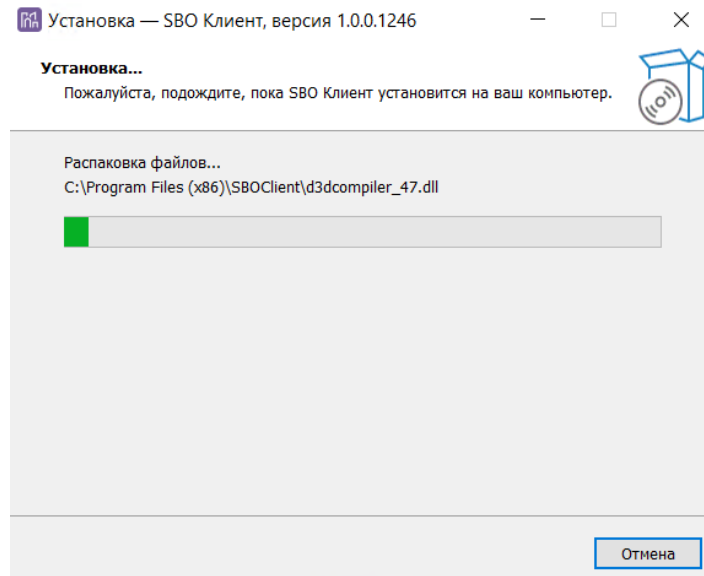


Рисунок 5 – Запуск установки программного обеспечения

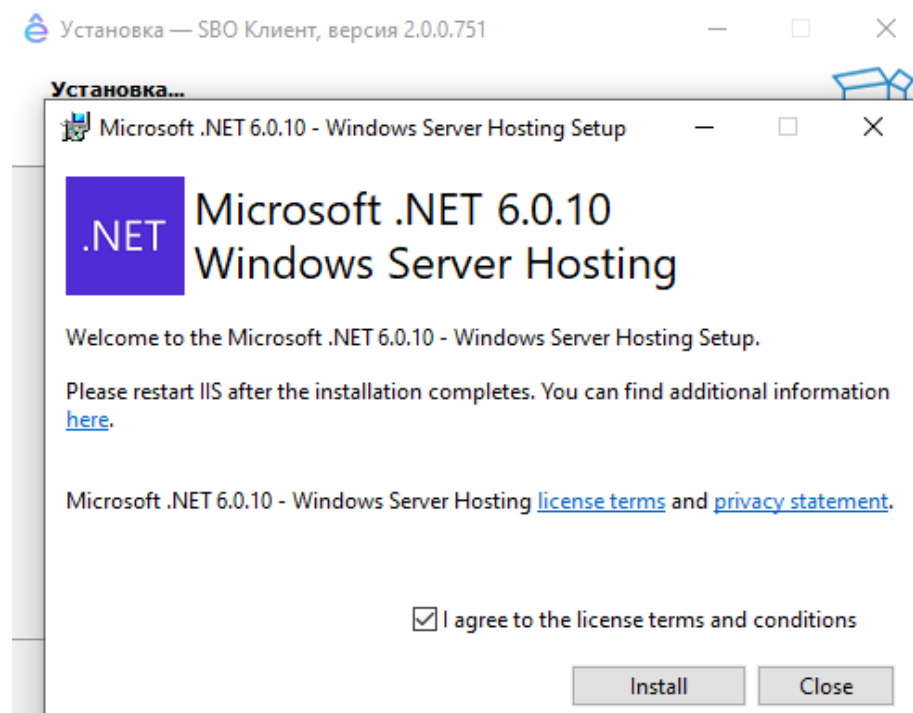


• Установка занимает некоторое количество времени, но обычно не превышает нескольких минут. Процесс установки программного обеспечения представлен на *Рисунке 6*.



*Рисунок 6 – Процесс установки программного обеспечения*

• Откроется мастер установки «Microsoft .NET». Условия лицензии и заявление о конфиденциальности подлежат ознакомлению. Для продолжения установки следует принять условия лицензии и воспользоваться кнопкой «Установить» (*Рисунок 7*).

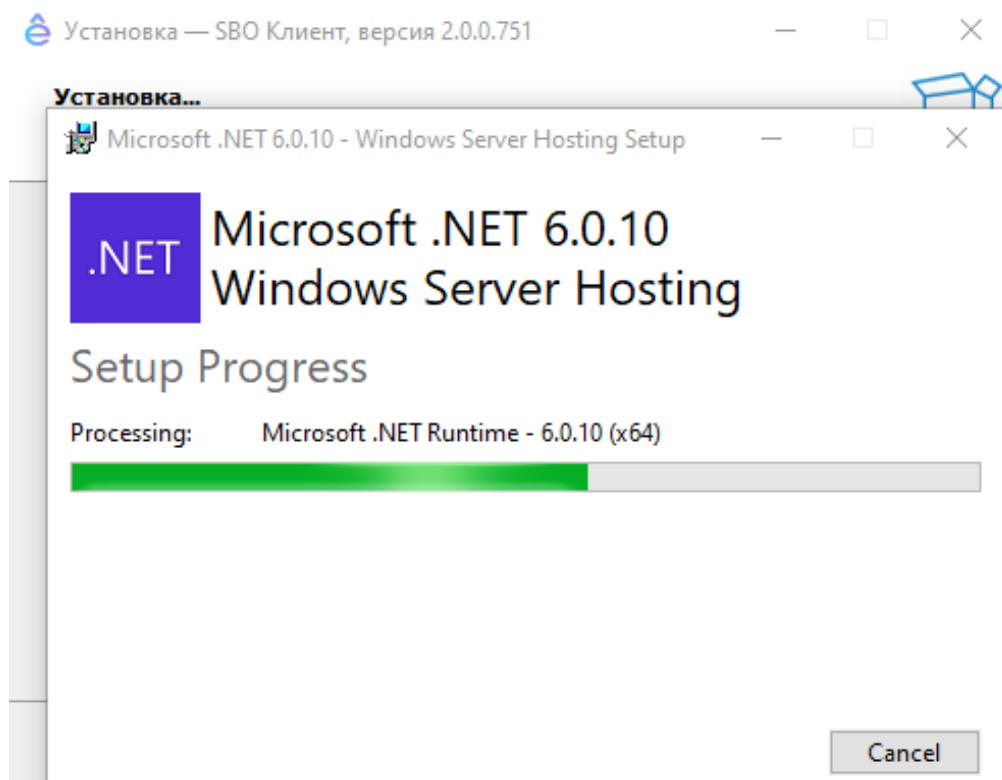


*Рисунок 7 - Мастер установки «Microsoft .NET»*

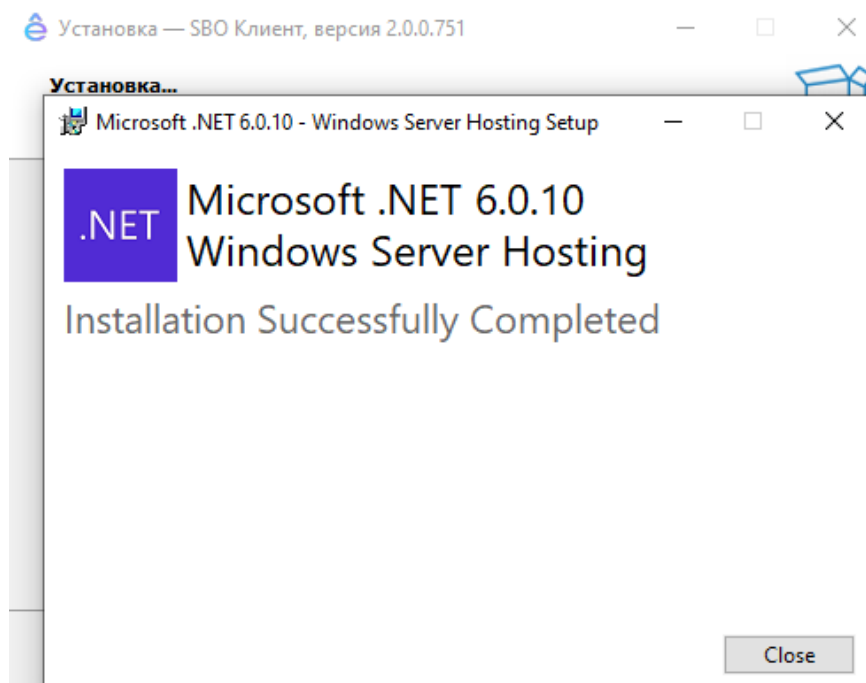




- Установка занимает некоторое количество времени, но обычно не превышает нескольких минут. Процесс установки программного обеспечения представлен на *Рисунке 8,9*.



*Рисунок 8 – Процесс установки «Microsoft .NET»*



*Рисунок 9 – Успешная установка «Microsoft .NET»*

- Откроется установщик «Microsoft Windows Desktop Runtime». Для



установки следует воспользоваться кнопкой «Установить» (Рисунок 10). На процесс установки это не повлияет.

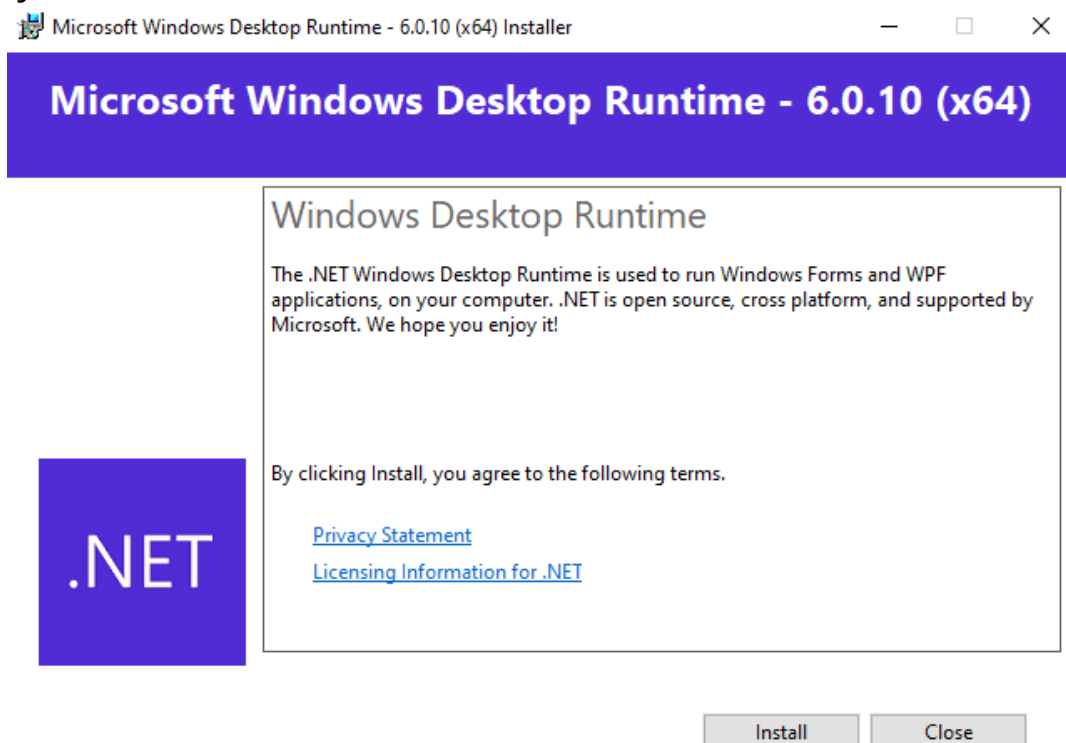


Рисунок 10 - Установщик «Microsoft Windows Desktop Runtime»

- Далее по желанию можно выбрать дополнительные задачи для программы установки. Выбор соответствующей задачи осуществляется с помощью чек-боксов. Для завершения процесса установки нужно нажать кнопку «Готово», чтобы выйти из мастера установки, как показано на Рисунке 11.



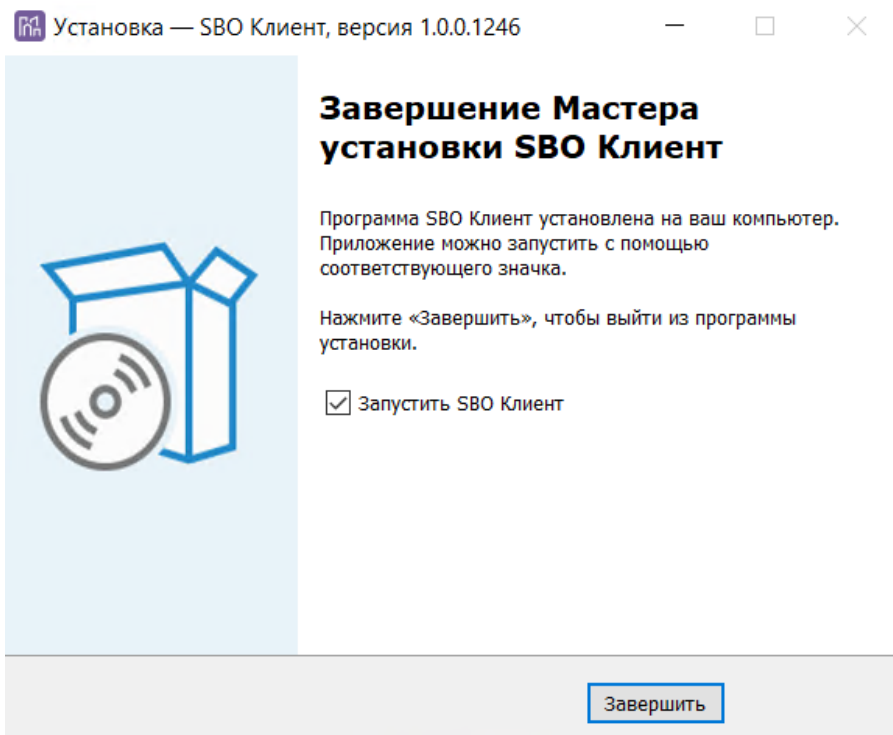


Рисунок 11 – Завершение процесса установки

- На этом процесс установки заканчивается. На рабочем столе пользователя появляется ярлык с наименованием программы, как показано на Рисунке 12.

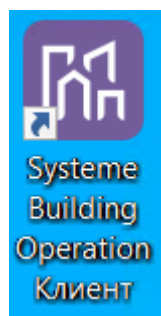


Рисунок 12 – Ярлык «Systeme Building Operation Клиент» на рабочем столе



## Установка серверной части Systeme Building Operation

Дистрибутив программного обеспечения представляет собой исполняемый файл, содержащий все необходимое для проведения установки. Для установки программного обеспечения «Сервер» следует выполнить следующие действия:

- Открыть исполняемый файл и начать установку. Если после этого на компьютере пользователя появится диалоговое окно с сообщением о разрешении приложению вносить изменения на компьютер, следует нажать «Да», чтобы продолжить. Откроется мастер установки «Сервер». Для продолжения установки следует воспользоваться кнопкой «Далее» (Рисунок 13);

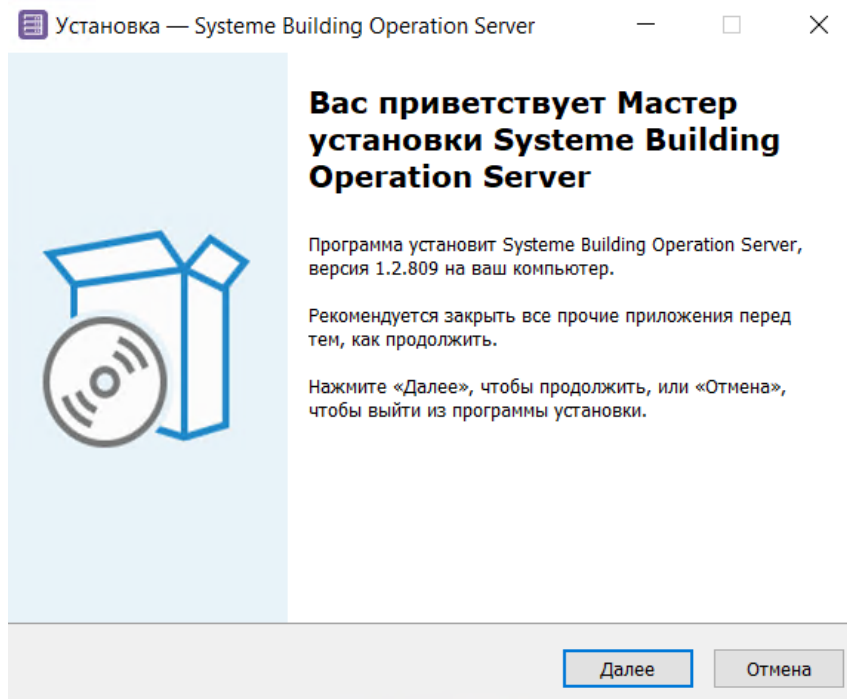


Рисунок 13 – Приветствие Мастер установки Сервер

- Далее необходимо выбрать один из вариантов установки базы данных: 1. "Установить сервер БД"

- Первичная настройка PostgreSQL. Для продолжения необходимо выбрать соответствующий вариант установки и нажать кнопку "Далее" (Рисунок 14);



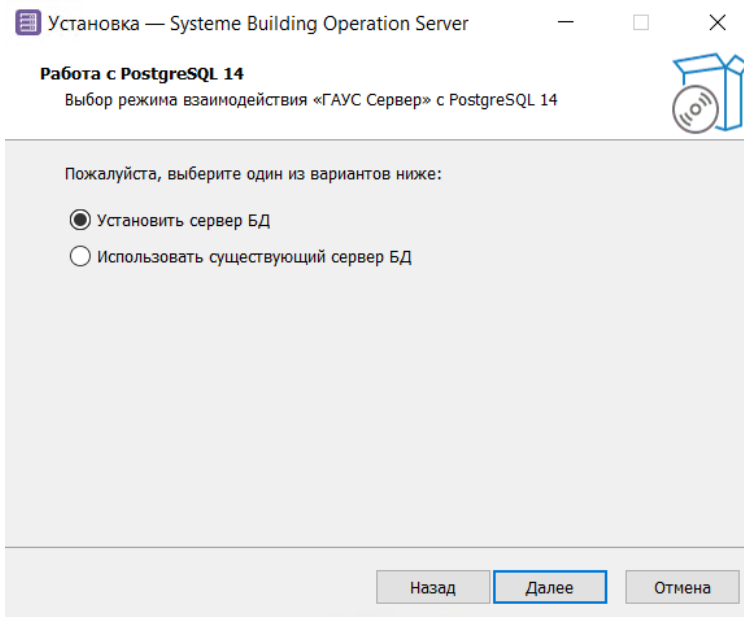


Рисунок 14 – Выбор варианта установки "Установить сервер БД"

• Далее необходимо заполнить все поля для установки локального сервера баз данных PostgreSQL;

- Логин: «**postgres**»;
- Пароль – «**postgres**»;
- Порт – «**5432**».

Для продолжения установки необходимо нажать кнопку "Далее" (Рисунок 15).

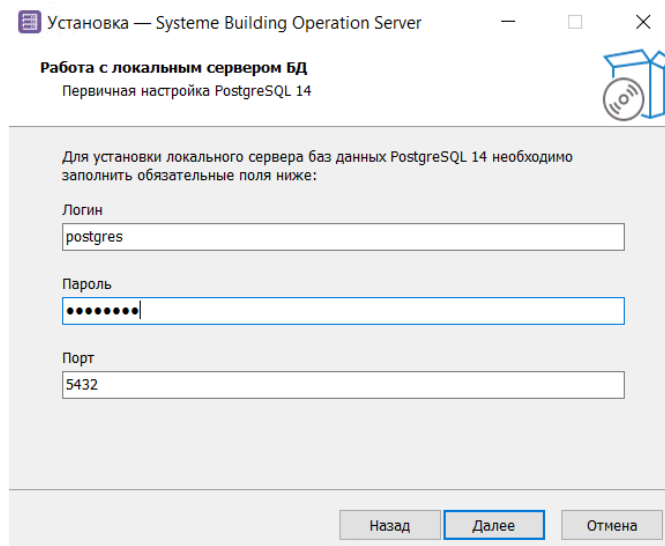


Рисунок 15 – Заполнение полей для установки сервера

• Следующим этапом установки является выбор расположения файлов PostgreSQL, конфигурации и файлов данных (data). В случае, если



предлагаемый программой по умолчанию варианты расположения файлов не подходят, следует нажать «Обзор...» и самостоятельно выбрать расположения для каждого из файлов. В случае, если предлагаемые программой по умолчанию варианты расположения файлов подходят, следует нажать «Далее» для продолжения установки (Рисунок 16).

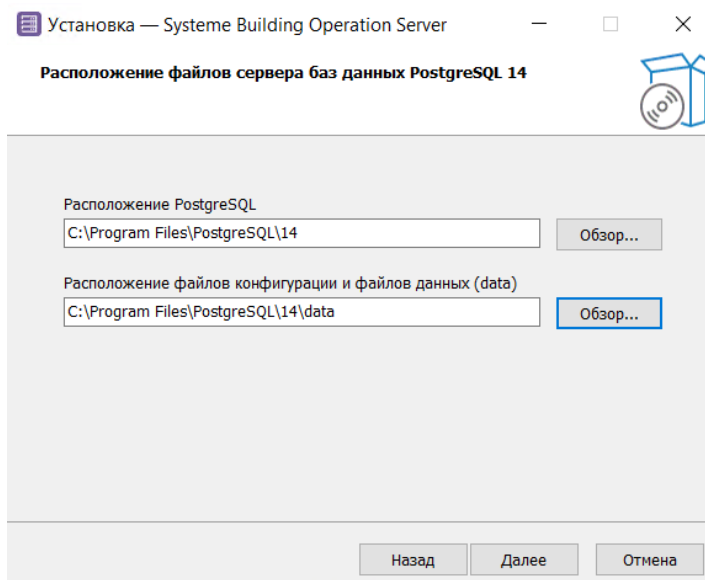


Рисунок 16 – Выбор расположения файлов сервера баз данных PostgreSQL

- Откроется лицензионное соглашение. Лицензионное соглашение подлежит ознакомлению. Для продолжения установки следует принять условия и воспользоваться кнопкой «Далее» (Рисунок 17).

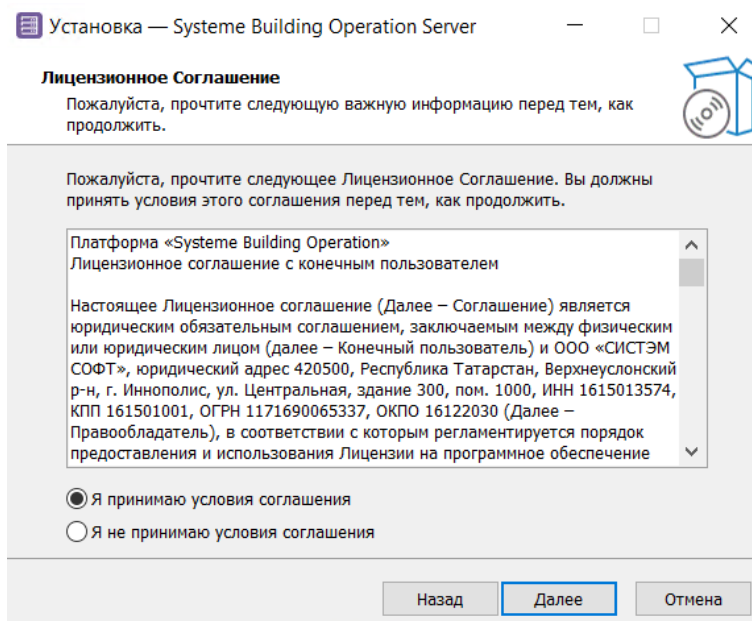


Рисунок 17 – Лицензионное соглашение



• Следующим этапом установки является выбор конечной папки установки (Рисунок 18). В случае, если предлагаемый программой по умолчанию вариант конечной папки не подходит, следует нажать «Обзор...» и самостоятельно выбрать папку сохранения программы. В случае, если предлагаемый программой по умолчанию вариант конечной папки подходит, следует нажать «Далее» для продолжения установки.

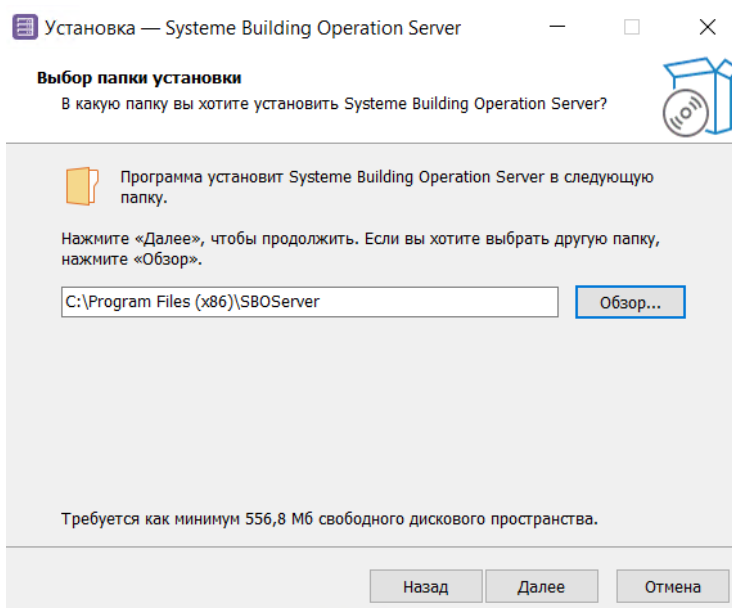


Рисунок 18– Выбор конечной папки установки программного обеспечения

• Следующим этапом установки является выбор компонентов для установки в зависимости от реализуемого проекта (Рисунок 19). Для установки по умолчанию, следует нажать «Далее» для продолжения.



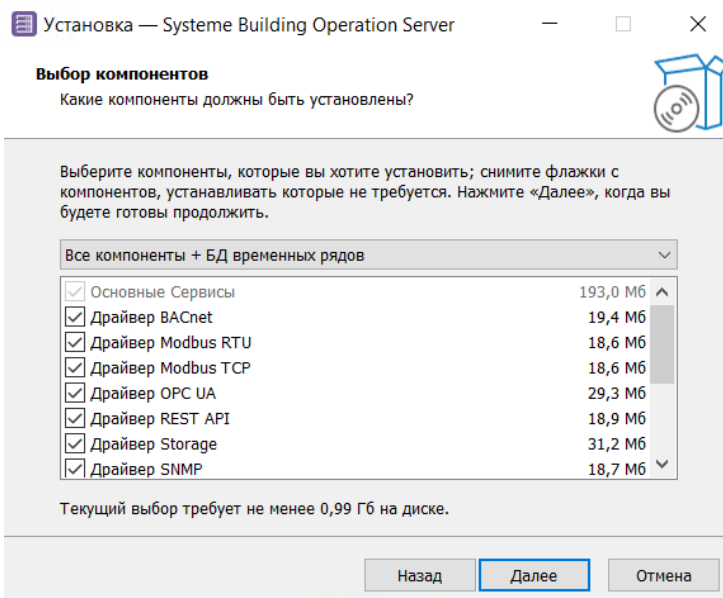


Рисунок 19– Выбор компонентов для установки

• Следующим этапом установки является выбор папки в меню «Пуск», где программа установки должна создать ярлыки (Рисунок 20). В случае, если предлагаемый программой по умолчанию вариант папки не подходит, следует нажать «Обзор...» и самостоятельно выбрать папку. В случае, если предлагаемый программой по умолчанию вариант папки подходит, следует нажать «Далее» для продолжения установки.

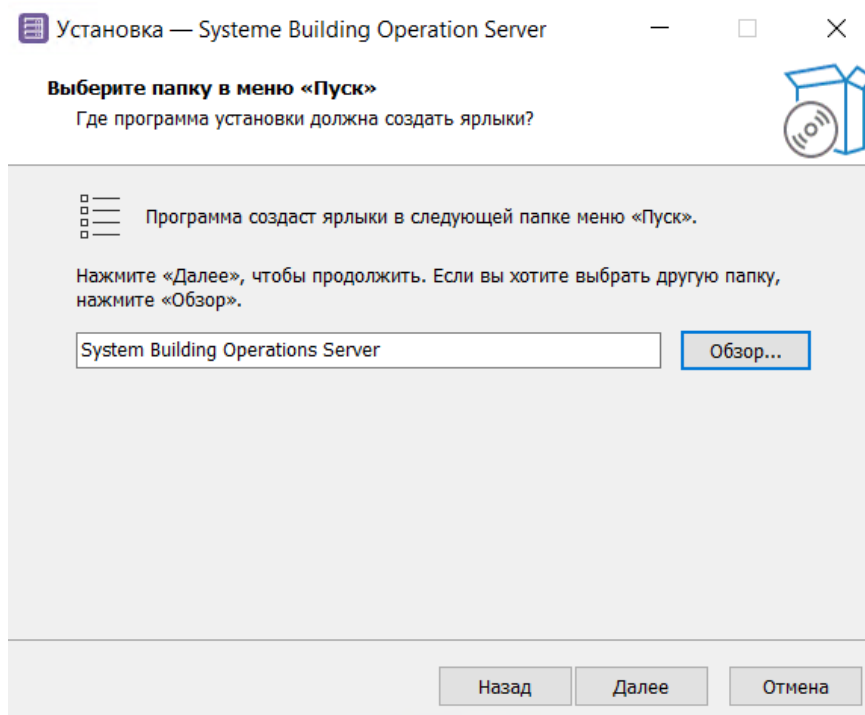


Рисунок 20 – Выбор папки в меню «Пуск»





• Далее по желанию можно выбрать дополнительные задачи для программы установки. Выбор соответствующей задачи осуществляется с помощью чек-боксов. Для продолжения установки необходимо нажать "Далее" (Рисунок 21).

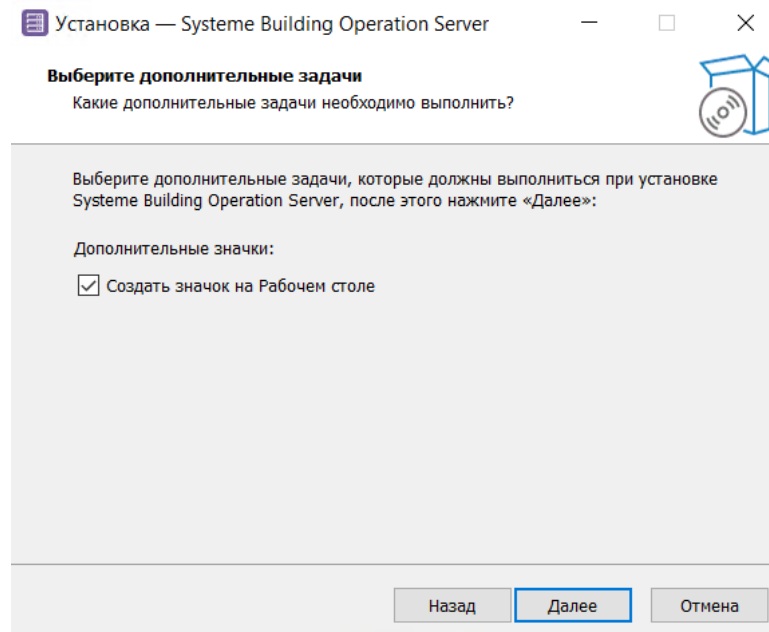


Рисунок 21 – Выбор дополнительных задач

• Программа готова к установке. Для продолжения установки следует нажать «Установить», как показано на Рисунке 22.

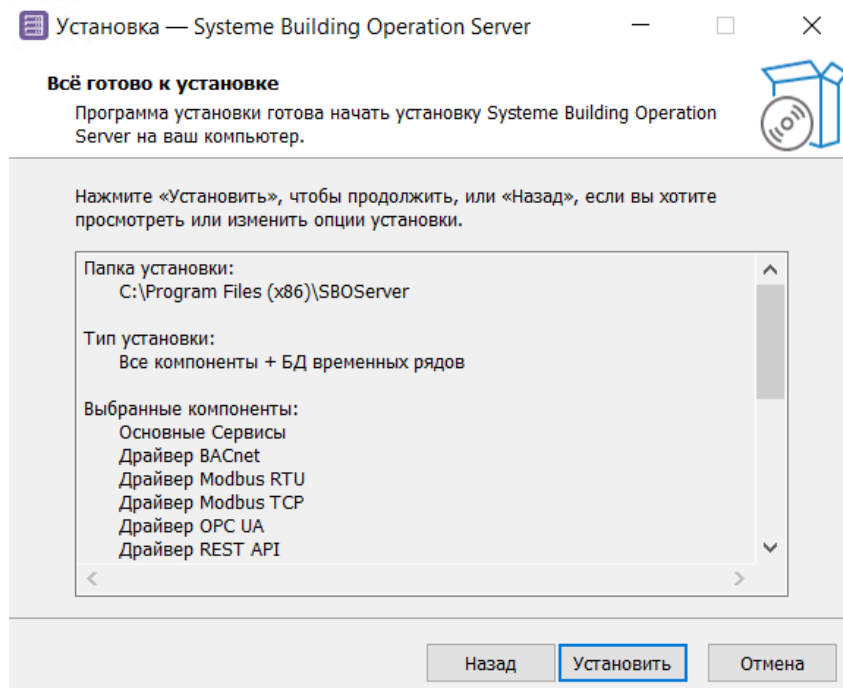
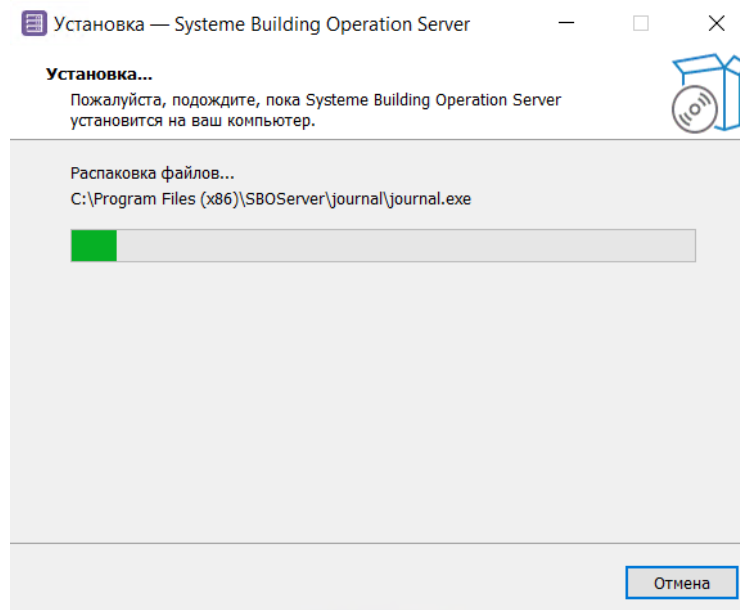


Рисунок 22 – Запуск установки

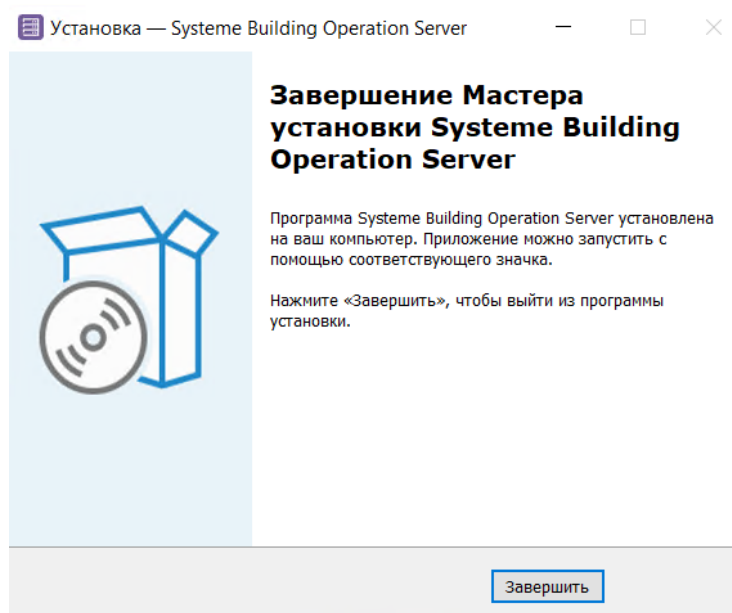


• Установка занимает некоторое количество времени, но обычно не превышает нескольких минут. Процесс установки представлен на *Рисунке 23*.



*Рисунок 23 – Процесс установки*

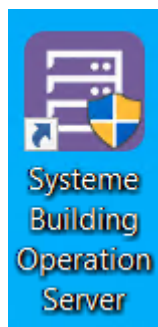
• После завершения процесса установки нужно нажать кнопку «Завершить», чтобы выйти из мастера установки, как показано на *Рисунке 24*.



*Рисунок 24 – Завершение процесса установки*



- На этом процесс установки заканчивается. На рабочем столе пользователя появляется ярлык с наименованием программы, как показано на Рисунке 25.



*Рисунок 25 – Ярлык «Systeme Building Operation Server» на рабочем столе*

